

### 3. építésű szivattyú, 3TK...

Alapkivitel,  $\phi$  50,78 /  $\phi$  22,2 – 1:8  
22.5...56 cm<sup>3</sup>/ford.



Jelen katalógus a 3TK.1... főkatalógus kivonata, egyéb típusok a 3TK.1... főkatalógus szerint.

Külső fogazású fogaskerékszivattyú, osztott réskiégyenlítővel, alumínium házzal, acél véglapokkal, megfordítható forgásiránnyal, kúpos – reteszes tengellyel, karimás hidraulikus csőcsatlakozással.

Robosztus kivitel, hosszú élettartam, magas üzemi nyomás, csökkentett zajszint.

Típus megadás	
<b>3</b>	Építési méret
<b>TK</b>	
<b>*</b>	Geometriai térfogat (cm <sup>3</sup> /ford.) 1. táblázat
<b>*</b>	Forgásirány (behajtótengely felől nézve) D= jobbos (óramutató járásával egyező) S= balos (óramutató járásával ellentétes)

#### Beépítés és üzemeltetés:

A szivattyú meghajtásához elasztikus, körmös tengelykapcsoló beépítése a javasolt, a meghajtó tengelykapcsoló sem radiálisan, sem, axiálisan nem nyomhatja (terhelheti) a szivattyút! (általában 1,5 – 2 mm tlg. hézagot, játékot kell biztosítani).

Megengedett maximális tengelyeltérési hiba 0,2 mm.

A szivóág névleges méretének szűkítése nem megengedett, ajánlott méret: 1", NA28

A nyomóág névleges méretének szűkítése a nyomáshatárolóig nem megengedett, ajánlott méret: 3/4", NA22

Beépítés előtt tölts fel a szivattyút, ellenőrizze a forgásirány helyességét, a csővezeték tisztaságát: szennyeződések, forgácsok, tömítő dugók, stb. Első indításnál ajánlott a nyomóág légtelenítése. Indítás előtt ellenőrizze, hogy a szivattyú forgásirányának megfelelően a szívó és nyomóágak helyes oldalra kerültek – e felszerelésre.

Ellenőrizze a szivattyú olajellátási feltételeit. (szívóág bele ér – e az olajba, nincs- e elzárva az olaj útja). Indítás előtt feltétlenül ellenőrizze, hogy nem tud - e kialakulni káros túlnyomás. (nyomáshatároló meglétének, helyének, bekötésének, beállításának ellenőrzése). Lehetőség szerint tekerje ki a nyomásvédelmet, így majd alacsony terhelés mellett tud indulni a szivattyú. Indítás előtt kézi átforgatással ellenőrizze, hogy az összeépítésből adódnak – e feszülések elakadások. Pillanatnyi beindítással ellenőrizze a helyes forgásirányt. Figyelem a tartósan rossz irányban történő üzem a szivattyút károsítja!

Élettartami szempontokat figyelembe véve javasoljuk a helyesen beépített és átellenőrzött szivattyú bejáratását 50 bar terhelés mellett, 15 – 20 min időtartamban. A szivattyú élettartamának szempontjából igen lényeges szempont az olaj folyamatos tisztaságának biztosítása és a helyes olajtípus kiválasztása. Az olajnak, az adott üzemi hőfokon kellő kenőképességet kell biztosítani, rosszul kiválasztott olajtípusnál a kenési elégtelenségek miatt gyors elhasználódás várható. Az adott üzemi hőfokhoz olyan olajat kell választani, aminek a viszkozitása 30 .. 50 mm<sup>2</sup>/s optimális tartományba esik. Cégünk a magas adagolású HV-U olajak használatát ajánlja.

#### Általános adatok:

Beépítés	tetszőleges
Környezeti hőfok	-15 ... 60° C
Működtető közeg	ásványi hidraulika olaj DIN 51524
Viszkozitás	12 ... 800 mm <sup>2</sup> /s megengedett üzemi 20 ... 100 mm <sup>2</sup> /s üzemi ajánlott p<=10 bar ... 2000 mm <sup>2</sup> /s megengedett indítási
Üzemi hőfok	-15 ... +80° C
Szűrés	legalább: a névleges szűrési finomság 25 mikron ( $\beta_{25}=75$ )

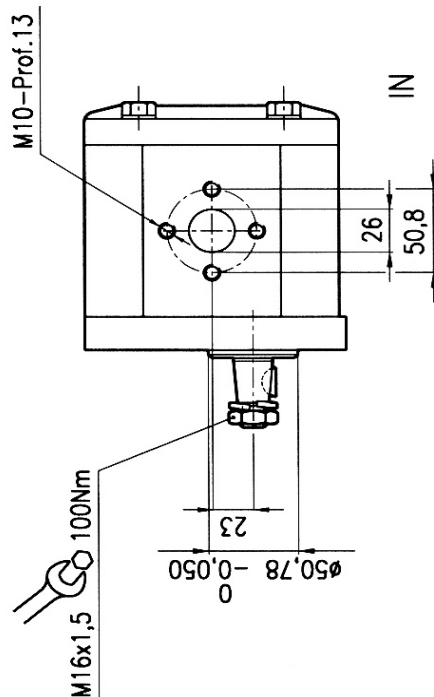
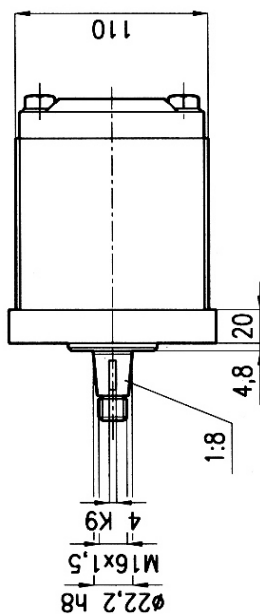
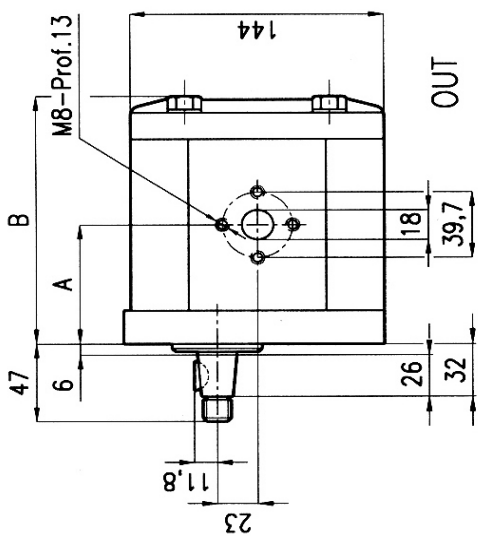
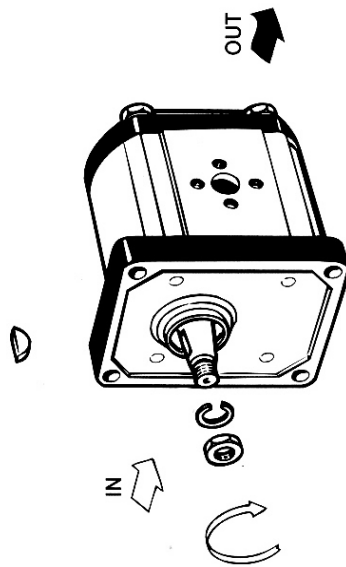
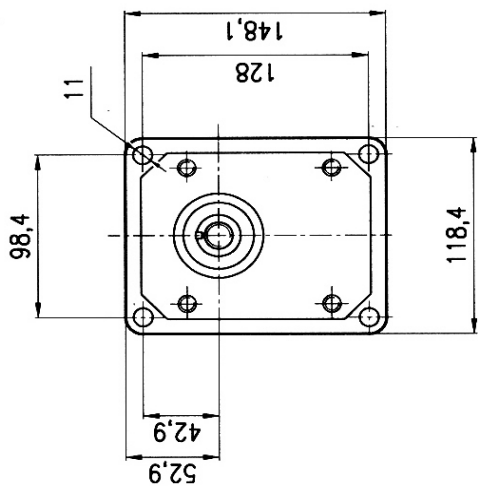
1. táblázat műszaki adatok:	kód	22	28	32	38	45	56
Geometriai térfogat	cm <sup>3</sup> / ford.	22,5	28	32	38	45	56
Szívóági nyomás	bar	min. 0,6 max. 2 abszolult					
Max. tartós nyomás p <sub>1</sub>	bar	180					150
Max. időszakos nyomás p <sub>2</sub> ( 20 sec )	bar	210					180
Max. csúcsnyomás p <sub>3</sub> ( 0,5 sec.)	bar	230					200
Minimális fordulatszám 120 bar - ig.	1/min	500					
120 ... 150 bar	1/min	600					
180 bar ... p <sub>2</sub>	1/min	800					
Maximális fordulatszám p <sub>1</sub>	1/min	2500		2300		1500	
p <sub>2</sub>	1/min	3000		2800		2000	

#### 1. táblázat

Geometriai térfogat cm <sup>3</sup> /ford.	Méretek		Tömeg kg	Szivattyú típus		Csatlakozó könyökkarima*	
	A	B		bal forgású	jobb forgású	szívóág	nyomóág
22,5	61	128,7	9	3.TK.22.S	3.TK.22.D	RG.51.1	RG.40.3/4
28	63	133,7	9	3.TK.28.S	3.TK.28.D		
32	64,5	137,2	9,2	3.TK.32.S	3.TK.32.D		
38	66,5	142,7	9,5	3.TK.38.S	3.TK.38.D		
45	69,5	149,2	9,7	3.TK.45.S	3.TK.45.D		
56	77,2	160,2	10,2	3.TK.56.S	3.TK.56.D		

\* Nem tartozék, külön kell rendelni

Beépítési méretek a 3TKN.2 oldalon



Az ábrázolt szivattyú jobb (D) forgásirányú (3TK...D).  
 A bal (S) forgású szivattyúnál (3TK...S)  
 a szívó (IN) és nyomó (OUT) csatlakozások ellenértékek.